



## Avec le soutien de



## Faire un don

Grâce à votre générosité et votre soutien notre société évitera l'oubli :

**Un pont vers le passé sera jeté.**

Tous vos dons sont bienvenus !

rci pour votre contribution ; **déductible du revenu fiscal**, elle peut être versée sur le compte de la FMA :

ue Raiffeisen Martigny et Région

té coopérative - 1926 Fully

CH47 8059 5000 0014 7276 5

- BIC RAIFCH22



de Fully : **Savoir-Faire Alpin et Hydroélectricité**

n du Rhône 82

ully

st@lemuseedefully.ch



## Le Musée de Fully: savoir- faire alpin et hydroélectricité

Activités en 2021

## Le mot du président



Madame, Monsieur, Cher membre de soutien. L'année écoulée a vu une somme de projets se réaliser et nous espérons qu'il en sera de même pour celle à venir. Vu l'avez peut-être constaté, notre musée géré par la Fondation Martial Ançay a changé de look et de nom. Désormais **Le musée de Fully : Savoir-faire Alpin et Hydroélectricité** offre au visiteur une importante partie Hydroélectrique.

L'objectif étant de pouvoir à court terme organiser des conférences, des expositions afin de valoriser et rendre visible nos riches collections. Tout cela nécessite des fonds que nous recherchons par une nouvelle campagne de financement.

Je remercie chaleureusement toutes les personnes qui de près ou de loin ont participé à la vie du musée en 2021: les rédacteurs et rédactrices des différents textes, les nombreux bénévoles des journées de travail, de documentation et d'aménagement du musée. Je ne peux pas tous les citer par peur d'en oublier; qu'ils reçoivent tous ici ma reconnaissance!

Merci encore pour votre soutien et bonne lecture !

Pierre-Maurice Roccaro



## Nouvelle ligne graphique, nouveau logo



Vous avez certainement remarqué notre nouveau logo mieux adapté à notre nouvelle mission et à nos activités. Le râteau rappelle le savoir-faire alpin et la roue Pelton la partie de l'hydroélectricité. Le M anglais évoque le Musée et la fondation qui le gère.





## L'inventaire

Selon nos directives d'acquisitions nous avons pu acquérir quelques petits objets dont ce spectaculaire pal injecteur. Son histoire est racontée dans notre site internet [www.lemuseedefully.com/médias/journal](http://www.lemuseedefully.com/médias/journal) de Fully, février 2021.

Les noms de chaque objet sont maintenant traduits en patois et visibles sur l'inventaire en ligne. D'importants travaux de restauration et de documentation ont été exécutés selon les directives scientifiques des musées. Les premières fiches de l'importante collection hydroélectrique seront bientôt mises en ligne.

## Le musée et ses projets

La prise en main par la commune du bâtiment de l'ancienne usine des FMDF apporte des changements positifs dans l'entretien de l'ensemble: merci à la commune qui a aménagé un sympathique jardin devant le musée.

Nous avons pu recevoir du musée du Grand-Saint-Bernard - que nous remercions - trois nouvelles vitrines. Elles exposent les magnifiques épreuves photographiques de la fresque des caves Carron de Fully. Deux déshumidificateurs sont posés dans le couloir Est et la chambre des vannes. Ils contrôlent en permanence le taux d'humidité. Les éléments lourds sont disposés dans l'espace turbine et nous avançons dans la pose de cartels sur les éléments hydroélectriques.

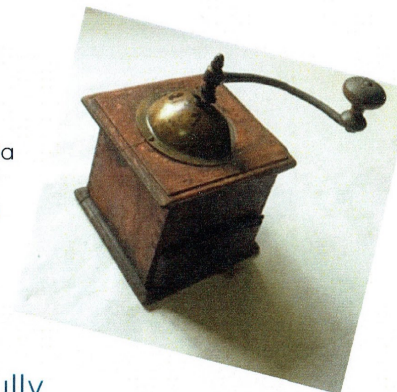
Divers travaux prévus pour la documentation et l'équipement du musée - cela dépendra bien sûr des finances - permettront d'aménager une exposition permanente digne de ce nom dans la place sud du musée.

Plusieurs membres du bureau du conseil de fondation se sont rendus à Champéry pour visiter l'exposition sur l'école de jadis et prendre connaissance de leur façon intéressante de gérer leur riche patrimoine. Une délégation du bureau s'est également rendue à Saillon à la commission du patrimoine pour s'informer sur leur manière de gérer le patrimoine immatériel communal.



## Internet

Nous avons installé le réseau internet sans fil. Plusieurs appareils connectés de surveillance de l'humidité de la température et du CO2 nous permettent de contrôler facilement le climat; la localisation des objets dans la réserve en est facilitée.



## Le journal de Fully

Merci au journal de Fully qui nous permet de publier chaque mois un d'article relatif à notre musée et lié à l'actualité.

## Visites et COVID

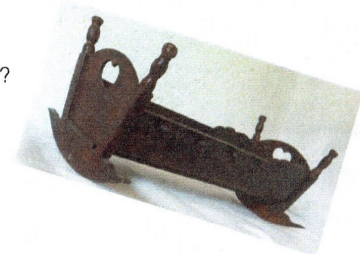
Le Covid a fortement réduit le nombre de visite et par là le revenu qui y était lié. Mais en respectant les directives de l'OFSP, il est toujours possible pour les groupes, de visiter le musée en contactant l'Office du tourisme de Fully au 027 746 20 80.

## Site internet

Le nouveau site Internet [www.lemuseedefully.ch](http://www.lemuseedefully.ch) est en ligne. Avec sa nouvelle ligne graphique, il vous renseignera encore davantage sur nos activités et nos projets.

## Rejoignez-nous !

Vous vous intéressez au patrimoine, à la culture ?  
Vous êtes sensible à l'histoire de notre région ?  
N'hésitez pas, contactez-nous :  
[contact@lemuseedefully.ch](mailto:contact@lemuseedefully.ch)



Le bureau de la Fondation Martial Ançay